

www.somfy.com



Scenario Player dla TaHoma®

PL Instrukcja instalacji

Ref. 5109387A PL



HOME MOTION by
somfy®

Niniejszym, firma Somfy oświadcza, że produkt jest zgodny z podstawowymi wymaganiami i innymi odnośnymi zastrzeżeniami Dyrektywy 1999/5/CE. Deklaracja zgodności jest dostępna na stronie internetowej www.somfy.com/ce. Rysunki nie są wiążące w umowie.



1. Wstęp

Scenarij Player dla TaHoma® jest montowanym na ścianie, bezprzewodowym, radiowym sterownikiem., z którego pomocą użytkownik może uruchamiać scenariusze zaprogramowane w TaHoma®, bez potrzeby łączenia się z interfejsem TaHoma®.

2. Zasady bezpieczeństwa

2.1. Ogólne wytyczne z zakresu bezpieczeństwa

Przed instalowaniem i użytkowaniem tego urządzenia, proszę uważnie przeczytać niniejszą instrukcję.

To urządzenie powinien montować specjalista w zakresie napędów oraz automatyki domowej i to dla niego jest przeznaczona niniejsza instrukcja.

Instalator musi ponadto stosować się do norm i przepisów obowiązujących w kraju, w którym odbywa się montaż, oraz przekazać Klientom informacje dotyczące warunków użytkowania i konserwowania produktu.

Użytkowanie produktu poza zakresem stosowania określonym przez Somfy jest niedozwolone. Spowodowałoby ono, podobnie jak nie przestrzeganie wskazówek zawartych w niniejszej instrukcji, zwolnienie producenta z odpowiedzialności i utratę gwarancji Somfy.

Nie wolno przystępować do instalacji bez uprzedniego sprawdzenia zgodności tego produktu z odpowiednim sprzętem i użytym wyposażeniem dodatkowym.

2.2. Zasady bezpieczeństwa

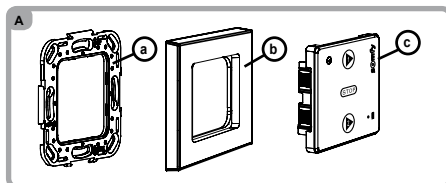
Dla uniknięcia uszkodzenia Scenarij Player for TaHoma® należy przestrzegać następujących zasad:

- 1) Chronić przed uderzeniami!
- 2) Nie upuszczać!
- 3) Nie polewać płynami ani nie zanurzać urządzenia w cieczy.
- 4) Do czyszczenia nie używać produktów ściernych ani rozpuszczalników.

3. Zawartość zestawu

← Rysunek A

Ilość	Nazwa	
1	Ramka montażowa	a
1	Ramka Somfy	b
1	Moduł Scenarij Player dla TaHoma®	c

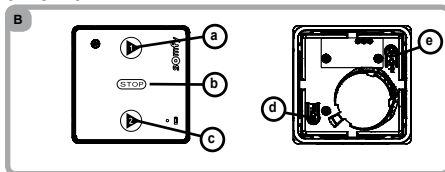


4. Sterowanie

4.1. Elementy sterujące Scenario Player dla TaHoma®

← Rysunek B

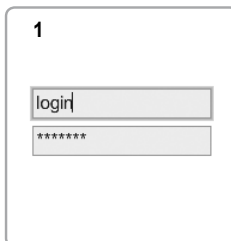
- przycisk scenariusza 1
- zatrzymuje wykonywane scenariusze
- przycisk scenariusza 2
- przycisk PROG
- przycisk On/Off (używany do aktywacji sterowania dotykowo)



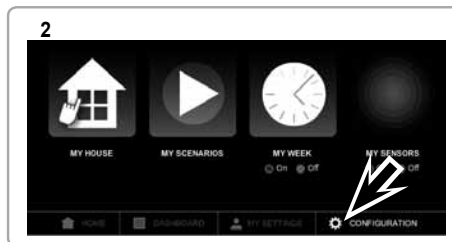
4.2. Programowanie Scenario Player w TaHoma®

← Rysunek C

- Zalogować się do systemu TaHoma®



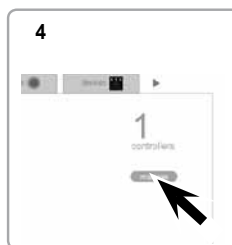
- Wybrać menu "KONFIGURACJA",



- Wybrać zakładkę "sterowniki",



- Wybrać "manage" i postępować według wskazówek wyświetlanych na ekranie.



4.3. Ustawianie parametrów dla Scenarij Player w TaHoma®

← Rysunek D

1) Wybrać menu "MOJE USTAWIENIA"

D



2) Wybrać zakładkę "moje urządzenia zewnętrzne"



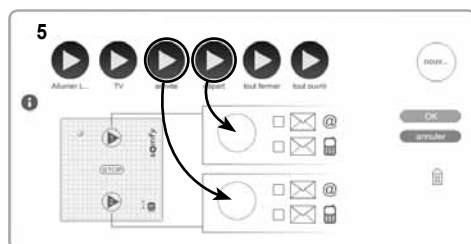
3) Wybrać zakładkę "sterowniki"



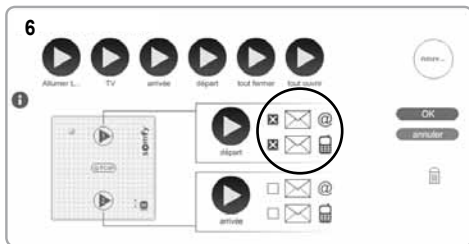
4) Wybrać Scenarij Player dla TaHoma®, który zamierzamy programować.



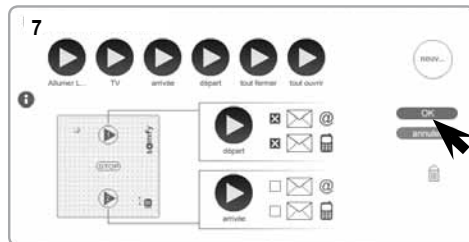
5) Przypisać scenariusz do przycisku (▶) i/lub do przycisku (▶) .



6) Po zaznaczeniu odpowiedniego pola istnieje możliwość wysłania wiadomości e-mail. W tym celu należy najpierw aktywować pola na stronie internetowej. Obszar "moje konto", na zakładce "manage my plan and options" tab. E-mail z wiadomością alarmową będzie wysyłany w przypadku zadziałania Scenario Player dla TaHoma®, na przykład w momencie rozpoczynania wykonywania scenariusza przez Scenario Player.



7) Kliknąć przycisk OK, dla potwierdzenia wyboru.



5. Instalacja

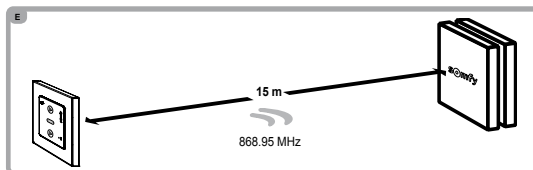
← Rysunek E

⚠ Używanie innych urządzeń radiowych wykorzystujących tę samą częstotliwość radiową, np. słuchawek bezprzewodowych, może spowodować zakłócenia zmniejszające użyteczny zasięg sterowania.

- Konstrukcja budynku może mieć wpływ na ograniczenie zasięgu radiowego, który w warunkach normalnych wynosi 15 m.

⚠ Nigdy nie należy instalować Scenario Player for TaHoma® w pobliżu metalowych powierzchni, bo wpływa to na zmniejszenie zasięgu.

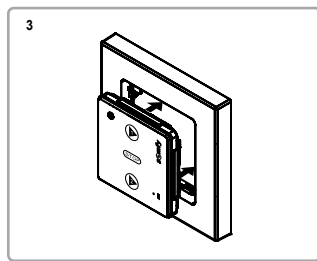
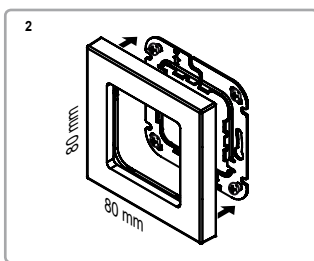
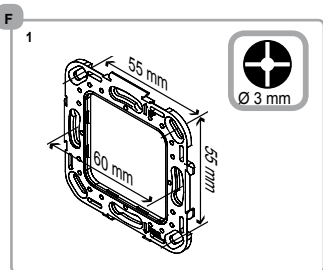
Przed ostatecznym montażem Scenario Player dla TaHoma®, należy sprawdzić zasięg sterowania radiowego.



← Rysunek F



Urządzenie musi być zamontowane na gładkiej ścianie wewnętrznej.

- 1) Płytkę montażową przykręcić wkrętami o średnicy 3 mm, z łbem wpuszczanym.
- 2) Zatrzasnąć ramkę na płytce montażowej (wycięcie skierowane w dół).
- 3) Zatrzasnąć moduł Scenario Player dla TaHoma® wewnątrz ramki.




6. Użytkowanie

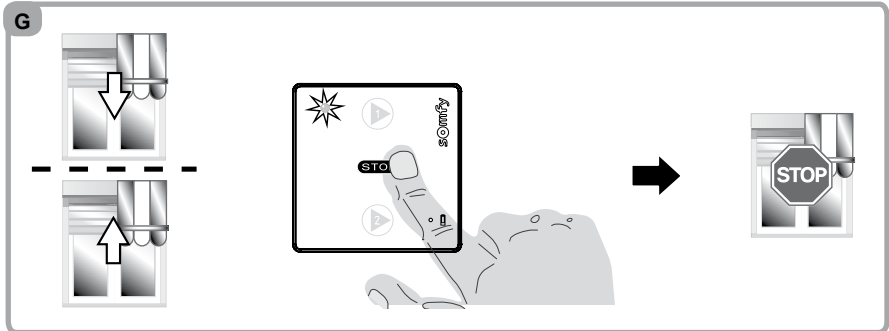
6.1. Scenariusze 1 i 2

Po zaprogramowaniu Scenario Player dla TaHoma® w TaHoma®, nacisnąć  scenariusz 1 lub  scenariusz 2, dla rozpoczęcia wykonywania scenariuszy zapisanych w systemie TaHoma®.

6.2. Funkcja STOP

← Rysunek G

Scenariusz jest wykonywany. Krótko nacisnąć  : urządzenie sterowane przez scenariusz zatrzyma się.



7. Porady i zalecenia

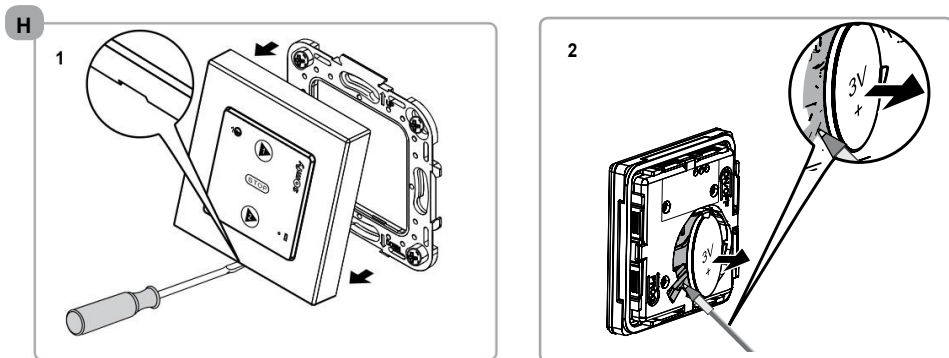
7.1. Są pytania o Scenario Player dla TaHoma®?

Obserwacja	Możliwe przyczyny	Rozwiązanie
Wybrane urządzenie zupełnie nie reaguje na naciśnięcie przycisku sterującego.	Bateria jest rozładowana.	Wymienić baterię.
	Scenario Player dla TaHoma® nie jest prawidłowo zaprogramowany w TaHoma®	Sprawdzić ustawienia Scenario Player dla TaHoma® w systemie TaHoma®
	Zewnętrzny sygnał radiowy wpływa na łączność radiową.	Wyłączyć wszystkie pobliskie urządzenia radiowe.

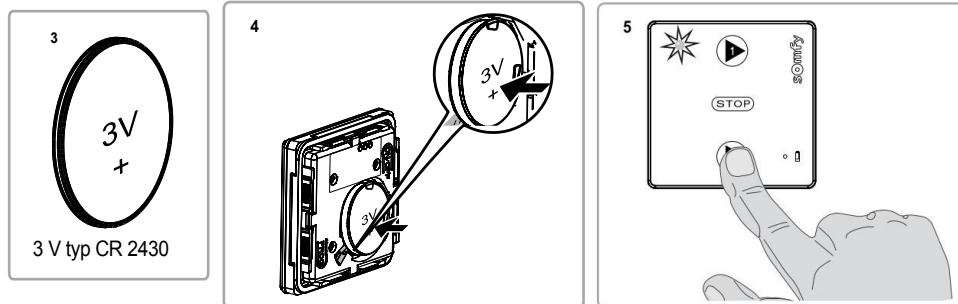
7.2. Wymiana baterii

← Rysunek H

- 1) Zdjąć ramkę z modułu Scenario Player dla TaHoma®.
- 2) Wyjąć zużyłą baterię używając do podważenia plastikowego elementu.



- 3) Zainstalować nową baterię o takich samych parametrach, przestrzegając właściwej polaryzacji. Ma być widoczne na górze oznaczenie (+).



- 4) Umieścić całkowicie baterię w miejscu dla niej przeznaczonym.
- 5) Umieścić ramkę i moduł Scenario Player dla TaHoma® na płytce montażowej.

8. Dane techniczne

Częstotliwość radiowa:	868,95 MHz
Stopień ochrony:	Klasa III
Zakres temperatury pracy:	0°C to + 60°C)
Wymiary ramki Somfy (A) w mm (wys. x szer. x grub.):	80 x 80 x 10
Wymiary modułu (B) w mm (wys. x szer. x grub.):	50 x 50 x 10
Zasilanie:	1 x 3 V bateria typu CR 2430
Klasa ochrony:	IP 30

Proszę nie wyrzucać zużytej baterii razem z innym rodzajem śmieci.

Somfy Sp. z o.o.

Ul. Marywilska 34J
03-228 Warszawa
Tel: +48 22 50 95 300

E-mail: biuro@somfy.pl
www.somfy.pl