

CE

ORNO®

## ZESTAW WIDEODOMOFONOWY ARX



**ARX N**  
**OR-VID-VP-1028**



**ARX P**  
**OR-VID-VP-1029**

PRODUCENT

**ORNO-LOGISTIC Sp. z o.o.**

ul. Katowicka 134, 43-190 Mikołów, tel. 32 43 43 110, [www.orno.pl](http://www.orno.pl)

ver. 6 (08/2017)

**STOP!**

Zanim przystąpisz do montażu  
koniecznie przeczytaj  
**INSTRUKCJE OBSŁUGI!**  
Uszkodzenia wynikające z błędnego  
podłączenia  
**NIE PODLEGAJĄ NAPRAWIE  
Z TYTUŁU GWARANCJI!**

## SPIS TREŚCI

Charakterystyka zestawu .....	3
Budowa zestawu .....	4
Montaż zestawu .....	5
Montaż monitora .....	5
Montaż panela zewnętrznego podtynkowy .....	5
Montaż panela zewnętrznego natynkowy .....	6
Instalacja i schematy podłączenia .....	7
Obsługa zestawu .....	9
Rozwiązywanie problemów .....	10
Dane techniczne .....	10

### UWAGI WSTĘPNE

Zanim przystąpisz do montażu i użytkowania urządzenia prosimy o dokładne zapoznanie się z niniejszą instrukcją obsługi. W razie jakichkolwiek problemów ze zrozumieniem jej treści prosimy o skontaktowanie się ze sprzedawcą urządzenia.

Samodzielny montaż i uruchomienie urządzenia jest możliwe pod warunkiem posiadania przez montażystę podstawowej wiedzy z zakresu elektroniki i używania odpowiednich narzędzi. Niemniej zalecane jest dokonanie montażu urządzenia przez wykwalifikowany personel.

**Producent nie odpowiada za uszkodzenia mogące wynikać z nieprawidłowego montażu oraz z dokonywania samodzielnych napraw i modyfikacji.**

**Uszkodzenia wynikające z błędnego podłączenia nie podlegają naprawie z tytułu gwarancji!**

Z uwagi na fakt, że dane techniczne podlegają ciągłym modyfikacjom, Producent zastrzega sobie prawo do dokonywania zmian dotyczących charakterystyki wyrobu oraz wprowadzania innych rozwiązań konstrukcyjnych nie pogarszających parametrów i walorów użytkowych produktu.

Najnowsza wersja instrukcji do pobrania na stronie [www.orno.pl](http://www.orno.pl). Wszelkie prawa do tłumaczenia/interpretowania oraz prawa autorskie niniejszej instrukcji są zastrzeżone.

#### UWAGA

**Gwarancja 24-miesięczna obejmuje produkt wyposażony w fabryczną plombę, której nie należy zrywać!**

Każde gospodarstwo jest użytkownikiem sprzętu elektrycznego i elektronicznego, a co za tym idzie potencjalnym wytwórcą niebezpiecznego dla ludzi i środowiska odpadu, z tytułu obecności w sprzęcie niebezpiecznych substancji, mieszanin oraz części składowych. Z drugiej strony zużyty sprzęt to cenny materiał, z którego możemy odzyskać surowce takie jak miedź, cyna, szkło, żalazo i inne.

Symbol przekreślonego kosza na śmieci umieszczany na sprzęcie, opakowaniu lub dokumentach do niego dołączonych oznacza, że produktu nie wolno wyrzucać łącznie z innymi odpadami. Oznakowanie oznacza jednocześnie, że sprzęt został wprowadzony do obrotu po dniu 13 sierpnia 2005 r.

Obowiązkiem użytkownika jest przekazanie zużytego sprzętu do wyznaczonego punktu zbiórki w celu właściwego jego przetworzenia. Informacje o dostępnym systemie zbierania zużytego sprzętu elektrycznego można znaleźć w punkcie informacyjnym sklepu oraz w urzędzie miasta/gminy.

Odpowiednie postępowanie ze zużytym sprzętem zapobiega negatywnym konsekwencjom dla środowiska naturalnego i ludzkiego zdrowia!

Waga netto zestaw OR-VID-VP-1028: 1,135 kg, OR-VID-VP-1029: 1,215 kg



## ROZWIĄZANIE PROBLEMÓW

### 1. Brak foni i wizji żadna lampka kontrolna nie świeci

- brak napięcia zasilającego,
- uszkodzony lub źle podłączony przewód połączeniowy, sprawdź swoją instalację pod kątem wymagań technicznych strona 7,
- sprawdź czy instalacja nie jest narażona na działanie wody, wilgoci ect.

### 2. Nie ostry lub błąd obraz

- sprawdź ustawienia i wyreguluj

### 3. Na obrazie liczne zakłócenia, brak synchronizacji (obraz miga)

- przewód połączeniowy posiada przekrój niedostosowany do długości
- zbyt długie połączenie - zastosuj przewód ekranowy
- zła jakość przewodu
- silne źródło zakłóceń elektromagnetycznych - zastosuj przewód ekranowy

### 4) Fonia w monitorze przerywa lub sprzęga

- sprawdź swoją instalację pod kątem wymagań technicznych
- sprawdź, czy instalacja nie jest narażona na działanie wody, wilgoci etc

### 5) Elektrozacpek nie otwiera się za każdym razem

- sprawdź niezależne działanie elektrozaczepu podłączając go pod wymagane napięcie itd.

### 6) Porysowany od nowości monitor

- sprawdź czy zdjęta jest z ekranu folia ochronna

## DANE TECHNICZNE

### PANEL ZEWNĘTRZNY Z KAMERA

<b>NAPIĘCIE ZASILANIA:</b>	DC 12V (dostarczone przez monitor)
<b>RODZAJ KAMERY:</b>	kolor, CCD
<b>KĄT WIDZENIA KAMERY:</b>	pion: 65°, poziom: 90°
<b>ROZDZIELCZOŚĆ:</b>	420 lini TV
<b>TEMP. PRACY:</b>	- 25°C+ 50°C
<b>SPOSÓB OŚWIETLENIA NOCNEGO:</b>	jasne diody LED
<b>WYMIARY:</b>	OR-VID-VP-1028KV: 109 x 158 x 57 mm (szer./wys./gł.) OR-VID-VP-1029KV: 122 x 182 x 48 mm (szer./wys./gł.) OR-VID-VP-1029KV do podtynku: 93 x 144,7 x 38 mm (szer./wys./gł.)
<b>WAGA:</b>	OR-VID-VP-1028KV: 0,48 kg OR-VID-VP-1029KV: 0,56 kg

### WIDEO MONITOR

<b>NAPIĘCIE ZASILANIA:</b>	DC 15V 1200mA
<b>RODZAJ MONITORA:</b>	ultra płaski, kolorowy, bezsluchawkowy, głośnomówiący
<b>WYŚWIETLACZ:</b>	7" TFT-LCD, kolor
<b>POBÓR MOCY:</b>	czuwanie <0,5W; praca <10W
<b>ROZDZIELCZOŚĆ:</b>	480x234
<b>CZAS ROZMOWY:</b>	120 s
<b>CZAS PODGLĄDU:</b>	40 s
<b>TEMP. PRACY:</b>	-10°C ~+ 55°C
<b>WYMIARY:</b>	232 x 140 x 21 mm (szer./wys./gł.)
<b>WAGA:</b>	0,42 kg

## CHARAKTERYSTYKA ZESTAWU

### Monitor:

- ultra płaski, kolorowy, bezsluchawkowy, głośnomówiący 7" TFT-LCD;
- dotykowe przyciski monitora;
- płynna regulacja parametrów monitora: jasności, koloru, głośności rozmowy i dzwonka;
- opcja dodatkowego sterowania bramą;
- 14 dźwięków dzwonka do wyboru;
- zasilanie: DC15V, 1200mA;
- długość rozmowy: 120s±10%;
- czas podglądu: 40s±10%.

### Panel zewnętrzny:

- panel zewnętrzny z szerokokątną kamerą CCD;
- montaż natynkowy OR-VID-VP-1028KV (daszek ochronny w zestawie);
- montaż podtynkowy OR-VID-VP-1029KV;
- podświetlane miejsce na nazwisko;
- trwała, wandaloodporna obudowa panela zewnętrznego;
- oświetlenie jasnymi diodami LED umożliwiające widzenie w nocy;
- otwieranie rygla za pomocą breloka zbliżeniowego.

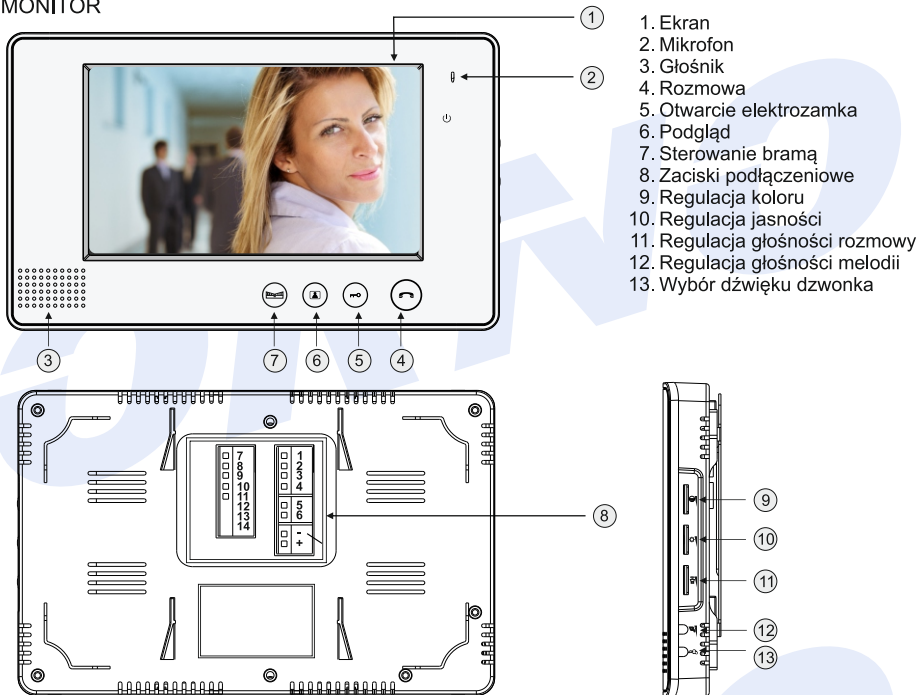
Zestaw można rozbudować o dodatkowy monitor (OR-VID-VP-1009MV) lub wideo unifon (OR-VID-VP-1009UV).

### UWAGA!

Przed wykonaniem otworów montażowych zaleca się wykonać próbę działania urządzenia. W tym celu podłączmy urządzenie na próbę wg. schematu podłączenia. Pierwsza osoba przytrzymująca kamerę powinna za pomocą przycisku wywołać drugą osobę, która znajduje się przy monitorze. Ta natomiast powinna dokładnie obejrzeć pole widzenia kamery w celu ewentualnej korekcji położenia modułu. Po dokładnych pomiarach należy przystąpić do wykonania otworów montażowych po wcześniejszym wyłączeniu zasilania.

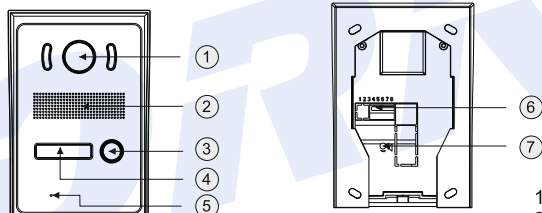
## BUDOWA ZESTAWU

### 1. MONITOR



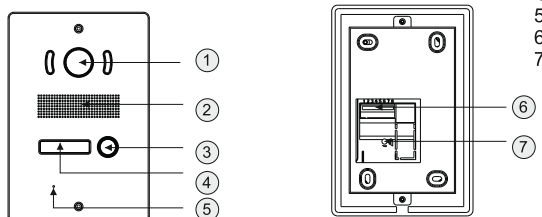
### 2. PANEL ZEWNĘTRZNY Z KAMERĄ

#### a) OR-VID-VP-1028KV



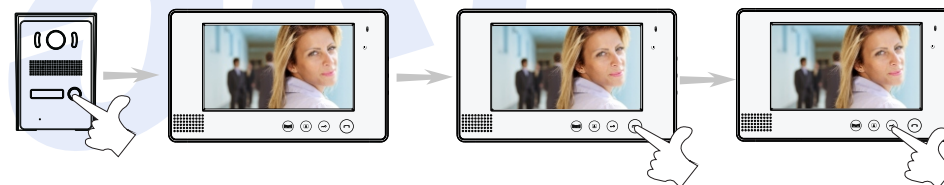
1. Kamera
2. Mikrofon
3. Przycisk wywołania
4. Podświetlane miejsce na nazwisko
5. Głośnik
6. Zaciski podłączeniowe
7. Regulacja poziomu głośności

#### b) OR-VID-VP-1029KV



## OBŚLUGA ZESTAWU

1. Naciśnięcie przycisku wywołania na panelu zewnętrznym jest sygnalizowane dźwiękiem gongu i automatycznie na monitorze pojawi się obraz osoby odwiedzającej.
2. Aby rozpocząć/zakończyć rozmowę wciśnij . Czas trwania rozmowy wynosi 120 sekund.
3. W każdej chwili mamy możliwość obserwacji otoczenia przed kamerą, w tym celu należy wciśnąć przycisk . Czas podglądu wynosi 40 sekund.
4. Jeśli rozmowa nie zostanie przez nas podjęta, obraz zostanie automatycznie wyłączony po 60 sekundach.
5. W trybie rozmowy lub podglądu istnieje możliwość:
  - zdalnego zwolnienia elektrozaczełu (sterującego otwieraniem furtki), w tym celu wciśnij
  - zdalnego sterowania bramą, w tym celu wciśnij



6. Wideodomofon wyposażony jest w funkcję otwierania wejścia za pomocą specjalnego breloka zbliżeniowego (karty magnetycznej w formie breloczka).

Zestaw zawiera 3 rodzaje breloków:

- Adding Card - karta programująca używana do zaprogramowania nowej karty
- Delete Card - karta kasująca ważną kartę użytkownika
- User Card - karta użytkownika do współpracy z panelem zewnętrznym

#### - dodanie nowego breloka:

Do panela zewnętrznego zbliż brelok ADDING CARD a następnie nowy brelok USER CARD, po czym ponownie zbliż ADDING CARD w celu potwierdzenia operacji

#### - kasowanie dowolnego breloka USER CARD

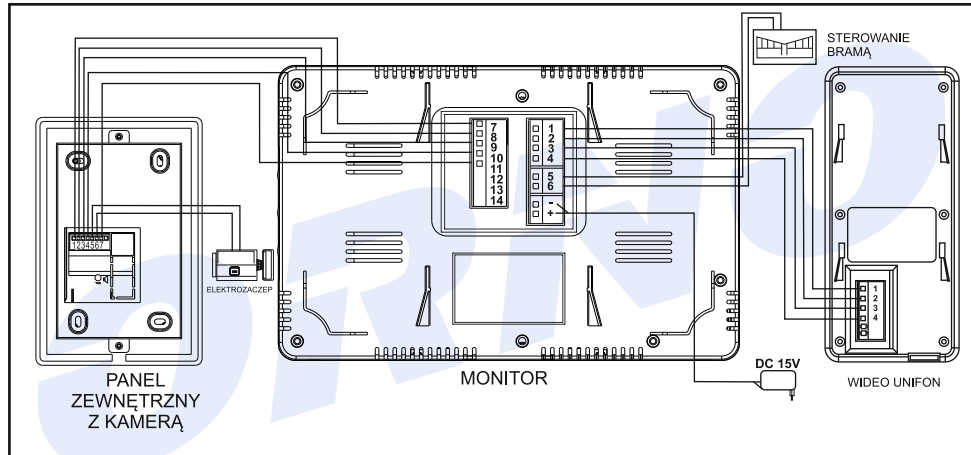
Do panela zewnętrznego zbliż brelok DELETE CARD a następnie USER CARD, który chcesz wykasować, po czym ponownie zbliż brelok DELETE CARD w celu potwierdzenia operacji.

Jeżeli zgubisz brelok ADDING CARD lub DELETE CARD skontaktuj się z serwisem.

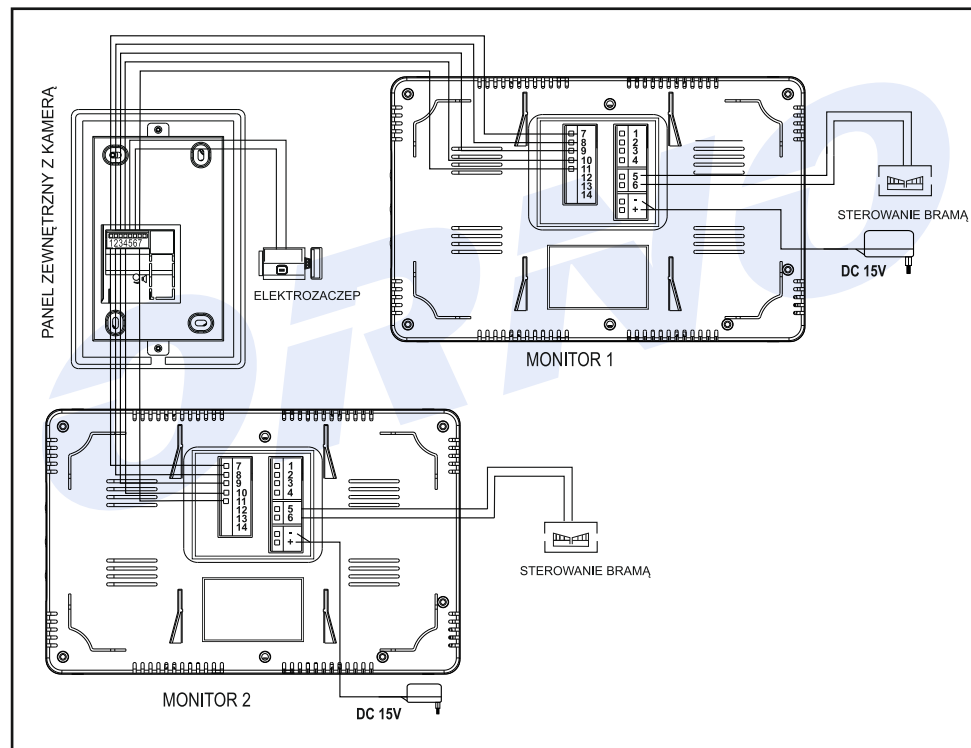
#### UWAGA!

1. Wszelkie czynności wykonuj przy odłączonym zasilaniu.
2. Nie instaluj monitora w pobliżu urządzeń silnie emitujących pole magnetyczne jak telewizor, głośniki.
3. Nie instaluj monitora w miejscu narażonym na dużą wilgoć.
4. Nie instaluj monitora w miejscu narażonym na duże wibracje i wstrząsy oraz silne promienie słoneczne.
5. Nie zanurzaj urządzenia w wodzie i innych płynach.
6. Nie obsługuj urządzenia gdy uszkodzona jest obudowa.
7. Nie otwieraj urządzenia i nie dokonuj samodzielnych napraw.
8. Nie używaj urządzenia niezgodnie z jego przeznaczeniem.
9. Natychmiast wyłącz zasilanie, jeżeli z panela zewnętrznego lub monitora wydobywają się "nie normalne" dźwięki.
10. Po dokonaniu instalacji i montażu zdejmij folię ochronną z ekranu monitora.

## 2. SCHEMAT PODŁĄCZENIA Z WIDEO UNIFONEM



## 3. SCHEMAT PODŁĄCZENIA DWÓCH MONITORÓW I JEDNEJ KAMERY



Zestaw nie zawiera dodatkowego monitora, wideo unifonu, elektrozaczepru oraz automatu sterowania bramą!

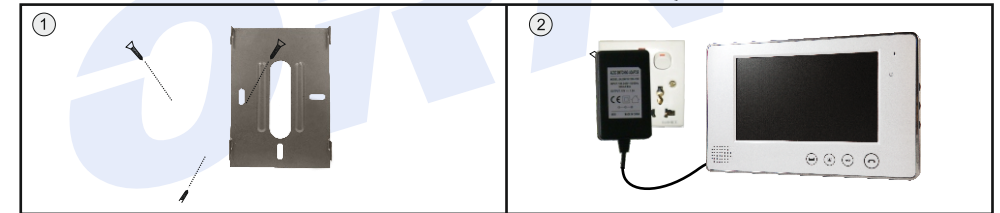
## MONTAŻ ZESTAWU

### 1. MONTAŻ MONITORA

#### UWAGA!

Podczas montażu odłącz zasilanie od monitora!

1. Wybierz miejsce instalacji monitora.
2. Zamocuj do ściany dołączoną do zestawu ramkę montażową.
3. Optymalna wysokość umieszczenia monitora to 140-170 cm dostosowana do indywidualnych potrzeb.
4. Do zacisków znajdujących się na odwrocie monitora podłącz poszczególne przewody wg. schematu podłączenia.
5. Zawieś monitor na ramce montażowej i następnie podłącz zasilanie do gniazdka.

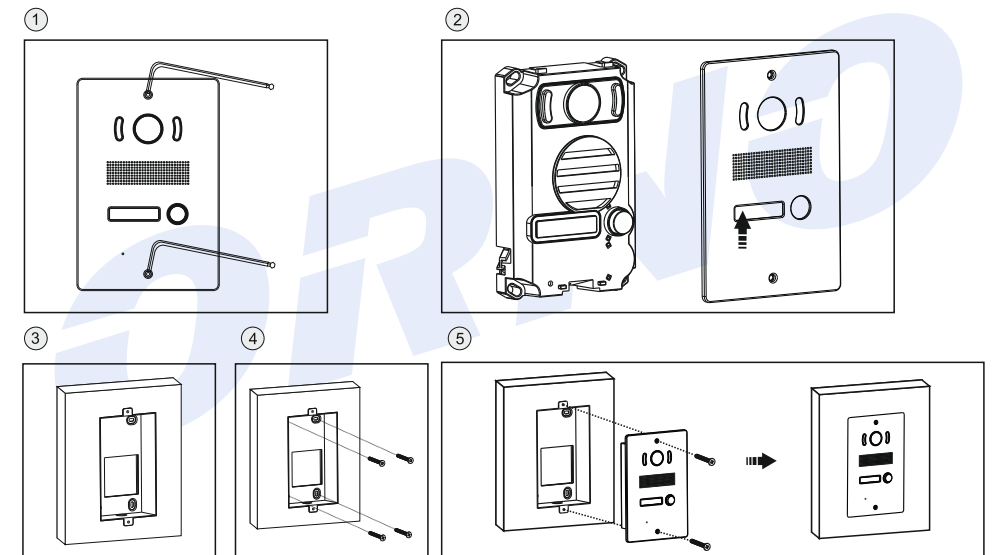


### 2. MONTAŻ PANELA ZEWNĘTRZNEGO Z KAMERĄ

Właściwe umiejscowienie panela zewnętrznego decyduje o komforcie użytkowania.

Kamera powinna być zainstalowana na wysokości 1,4~1,7 m.

#### 2.1. MONTAŻ PODTYNKOWY

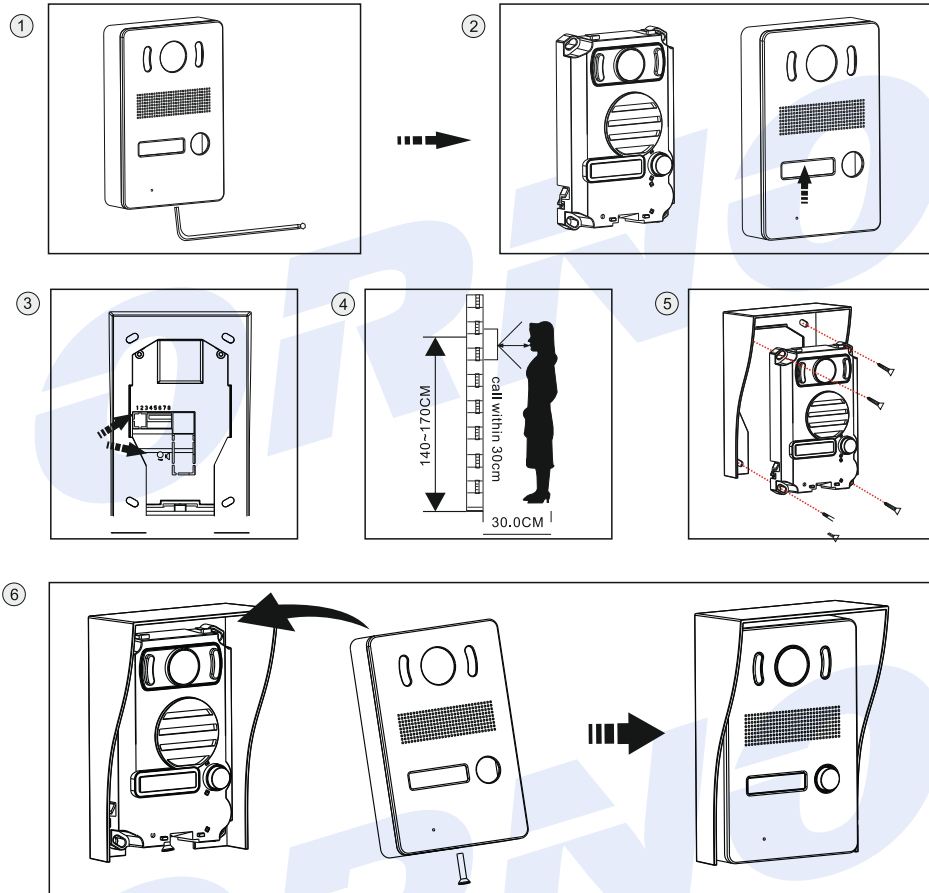


Właściwe umiejscowienie panela zewnętrznego decyduje o komforcie użytkowania.

Kamera powinna być zainstalowana na wysokości 1,4~1,7 m.

1. Za pomocą klucza imbusowego odkręć śruby przedniej części panela zewnętrznego.
2. Wyjmij tabliczkę na nazwisko.
3. Na wysokości 1,4m - 1,7m wykuj otwór o wymiarach 93 x 144,7 x 38 mm
4. Przymocuj puszkę do montażu podtynkowego w ścianie.
5. Podłącz przewody zgodnie ze schematem podłączenia. Ustaw poziom głośności panela zewnętrznego.
6. Umieść panel zewnętrzny w puszcze i zamocuj za pomocą śrub.

## 2.2. MONTAŻ NATYNKOWY



1. Za pomocą klucza imbusowego odkręć śrubę przedniej części panela zewnętrznego.
2. Wyjmij tabliczkę na nazwisko.
3. Podłącz przewody zgodnie ze schematem podłączenia. Ustaw poziom głośności panela zewnętrznego.
4. Na wysokości 1,4m - 1,7m zawieś daszek ochronny.
5. Umieść panel zewnętrzny w daszku, a następnie przykręć do ściany.
6. Załóż przednią pokrywę na panelu zewnętrznym i przymocuj za pomocą śrub.

## INSTALACJA I SCHEMAT PODŁĄCZENIA

### UWAGA

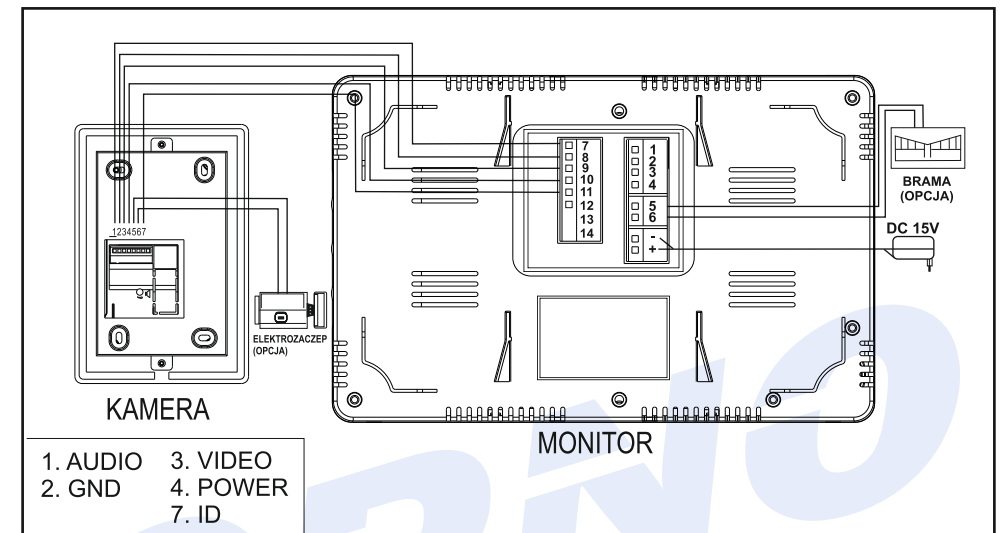
Zabrania się dokonywania podłączeń urządzeń będących pod napięciem!  
Nie przestrzeganie powyższego zalecenia może doprowadzić do trwałego uszkodzenia urządzenia.

Projektując instalację elektryczną należy uwzględnić odpowiedni przekrój przewodów:  
do 30 m - zalecany przewód XzTKMXpw 3 x 2 x 0,5 mm<sup>2</sup>  
od 30 m do 100 m - zalecany przewód XzTKMXpw 3 x 2 x 0,8 mm<sup>2</sup>

Połączenie z rygłem elektromagnetycznym powinno być przeprowadzone przewodem 2 x 1 mm<sup>2</sup>.  
Z zestawem poprawnie współpracuje dowolny elektrozamek o napięciu zasilania 12VDC i poborze prądu max. 500 mA.

Całkowita długość instalacji nie może przekroczyć 100 metrów.  
Absolutnie nie zalecamy stosowania przewodów typu skrętka komputerowa.

### 1. SCHEMAT DOŁĄCZENIA PANELA ZEWNĘTRZNEGO Z KAMERĄ



Nie powinno się prowadzić przewodów wideodomofonu w jednym kablu z przewodami innych instalacji, np. dzwonnka, alarmu, telefonu itp. Wszelkie przewody energetyczne i telekomunikacyjne emitujące silne pola magnetyczne (np. kolumny głośnikowe odbiornik telewizyjny) będące w bezpośrednim kontakcie z przewodami łączącymi panel zewnętrzny z monitorem i mogą wpłynąć niekorzystnie na działanie zestawu.

**Jeżeli użytkownik posiada inne przewody połączeniowe niż zalecane to dopuszcza się ich zastosowanie, niemniej należy dokonać próbnego podłączenia zestawu celem sprawdzenia poprawności działania.**

Zestaw nie zawiera elektrozaczepek oraz automatu sterowania bramą!